

Bilag 1:

Hovedbilag Rammeaftale 2025 og 2026

Udviklingsdel for det specialiserede
social- og undervisningsområde.

Styringsdel for det specialiserede
social- og undervisningsområde.

Kommunerne i region Sjælland og
Region Sjælland

Indholdsfortegnelse

Indledning	2
Paragrafområder i rammeaftalen for det specialiserede social- og undervisningsområde	5
Tilbud der er omfattet af rammeaftalen	5
Rammeaftalens udviklingsdel	8
Drøftelser i forbindelse med indgåelse af rammeaftalen	10
Status Børnehus Sjælland	11
Socialtilsyn	13
Socialtilsyn Øst's årsrapport 2023	13
Lands- og landsdelsdækkende tilbud og sikrede afdelinger – kapacitet, belægning og fokus.	15
Aftaler vedrørende Grønland og Færøerne	18
Færøerne	20
Rammeaftalens styringsdel	20
Takstanbefaling 2025-2026	23
National Koordinationsstruktur og centrale udmeldinger	23
Rammeaftalens parter, parternes gensidige forpligtelser og fælles mål & principper.	25
Rammeaftalens parter	25
Administrative organer	25
Parternes gensidige forpligtelser	26
Overdragelse af tilbud - kommunernes overtagelse af regionale tilbud	26
Myndighedsansvar og forsyningsansvar	27
Ændring af en indgået rammeaftale	28
Fælles mål og principper	29
Tre fælleskommunale principper for Rammeaftale Sjælland 2024	30

Indledning

Kommunalbestyrelserne i regionen og regionsrådet indgår hvert andet år en rammeaftale om jf. lov om social service, barnets lov samt lov om almene boliger.¹ Rammeaftalen kan opdeles i en udviklingsdel (behov for tilbud, faglig udvikling og fokusområder) og en styringsdel (kapacitets- og økonomi-styringsdel).

Rammeaftale 2025-26 er en aftale mellem de 17 kommunalbestyrelser i Region Sjælland og Regionsrådet på det specialiserede socialområde og specialundervisningsområde.

¹ Jf. §1 og §8 i Bekendtgørelse om rammeaftaler m.v. på det sociale område og på det almene ældreboligområde (Bekendtgørelse nr. 378 af 4/4/2024)

Det specialiserede socialområde består af områderne:

- Børn og unge
- Voksne handicappede²
- Voksne sindslidende
- Hjælpemidler
- Sikrede institutioner
- Personer med misbrug
- Herberg og forsorgshjem
- Kvindekrisecentre

Specialundervisningsområdet består af områderne:

- Specialundervisning for børn
- Specialundervisning for voksne

Rammeaftalen anvendes på følgende typer af tilbud i regionen:

- Særlige dagtilbud for børn og unge
- Særlige klubtilbud for børn og unge
- Generelt godkendte plejefamilier og generelt godkendte kommunale plejefamilier
- Opholdssteder for børn og unge
- Døgninstitutioner efter SEL § 66, nr. 6.
- Tilbud om behandling af stofmisbrugere
- Beskyttet beskæftigelse
- Aktivitets- og samværstilbud
- Botilbud, forsorgshjem og kvindekrisecentre mv.
- Hjælpemiddelcentraler
- Almene ældreboliger, der ejes af en region, en kommune, en almen boligorganisation eller en selvejende institution, og som er tilvejebragt med særligt henblik på at betjene personer med betydelig og varigt nedsat fysisk eller psykisk funktionsevne efter § 105, stk. 2, i lov om almene boliger m.v.
- Plejeboliger efter lov om boliger for ældre og personer med handicap
- Køb af specialrådgivningsydelser i tilknytning til de konkrete tilbud, der er omfattet af styringsaftalen

Kommunale tilbud, som alene anvendes af driftskommunen, indgår ikke i rammeaftalen.

Rammeaftalen anvendes på følgende typer af specialundervisningstilbud i regionen:

- De lands- og landsdelsdækkende undervisningstilbud, der drives af regionsrådet
- Undervisningstilbud for personer med tale-, høre eller synsvanskeligheder (kommunikationscentre).
- Rådgivning og vejledning, der ydes af de regionale undervisningstilbud.

Kommunalbestyrelser og regionsråd skal i forbindelse med beskrivelsen af behovet for udvikling af eksisterende og nye indsatser, sikre indbyrdes koordinering regionerne imellem om den sikrede boform Kofødsminde og sikrede afdelinger til unge, og sikre indbyrdes koordination mellem de lands- og landsdelsdækkende undervisningstilbud.³

² Voksne udviklingshæmmede, fysiske handicappede samt mennesker med autisme og hjerneskade.

³ Jf. Bekendtgørelser om rammeaftaler m.v. (Bekendtgørelse nr. 378 af 4/4/2024 og nr. 760 af 24/06/2014)

Til dette formål er nedsat et tværregionalt koordinationsforum, bestående af repræsentanter fra de administrative styregrupper på det specialiserede socialområde i hvert af de fem Kommunekontaktråd (KKR), som er ansvarlig for at udarbejde forslag til landsdækkende koordinering af de berørte områder. Hvert år udarbejdes i fællesskab mellem de fælleskommunale rammeaftalesekretariater én samlet beskrivelse af ændringer i kapacitet og efterspørgsel og udviklingstendenser inden for de af tilbuddene omfattende målgrupper. Beskrivelsen bygger på indmeldinger fra tilbuddenes driftsherrer og samtlige kommuner.

Koordinationsforum har udpeget tre tilbud, som de vurderer bør følges mere tæt:

- Kofoedsminde (Region Sjælland) – Øvrige landsdækkende tilbud
- Aalborgskolen (Region Nordjylland) – Landsdækkende tilbud til børn med døvblindhed
- Synscenter Refsnæs

Der er i 2024 tre landsdækkende undervisningstilbud, fire landsdelsdækkende undervisningstilbud, tre øvrige landsdækkende tilbud samt otte tilbud med sikrede afdelinger. De mest specialiserede lands- og landsdelsdækkende tilbud i Region Sjælland er: Kofoedsminde, Synscenter Refsnæs og Kolonien Filadelfia. De sikrede afdelinger i Region Sjælland er: Bakkegården og Stevnstortet. Oversigt over lands- & landsdelsdækkende tilbud og sikrede afdelinger er vedlagt i bilag 9 til Rammeaftalen.

Regionerne eller en eller flere kommuner skal etablere tilbud efter § 108 i lov om social service til personer som har bopæl på Færøerne eller i Grønland, som har betydelig nedsat fysisk eller psykisk funktionsevne og hvis behov for hjælp ikke kan dækkes gennem tilbud på Færøerne eller i Grønland⁴.

Specialundervisningen efter Folkeskolelovens § 20 stk. 2 er ikke en del af rammeaftalen jf. rammeaftalelovgivningen, men de 17 kommuner i region sjælland har valgt at koordinere de tilbud (specialskoler), hvor der er mindst 5 kommuner (incl. driftskommunen), der bruger tilbuddet - gennem dette eksisterende tværkommunale samarbejdsforum som styregruppen for rammeaftalen udgør og politisk koordineres i KKR. Tilbud, hvor mindst 5 kommuner bruger tilbuddet indgår i en allonge til rammeaftalen med aftaler tilsvarende dem som er gældende for den egentlige rammeaftale herunder udviklingsdel og styringsdel samt takstafale.

Offentlige tilbud kan kategoriseres i følgende 2 typer:

1/A: Tilbud som alene anvendes af driftskommunen (hvor driftskommunen ikke har planlagt salg af pladser til andre kommuner). Tilbudstype A indgår ikke i Rammeaftalen

2/B: Tilbud som anvendes af andre kommuner (hvor driftskommunen har indgået aftale med andre kommuner om anvendelse af tilbuddet). Tilbudstype B indgår i Rammeaftalen

Oversigt over de enkelte tilbud fremgår af bilag 4 til rammeaftalen.

Offentlige tilbud er omfattet af rammeaftalen, mens private tilbud ikke er omfattet af rammeaftalen. Kommunale tilbud, som alene anvendes af driftskommunen indgår ikke i rammeaftalen. (Kategori 1/A tilbud)

⁴ Bekendtgørelse om rammeaftaler m.v. på det sociale område og på det almene ældreboligområde nr. 378 af 4/4/2024

Paragrafområder i rammeaftalen for det specialiserede social- og undervisningsområde

Tilbud der er omfattet af rammeaftalen

Det specialiserede socialområde

Rammeaftalen omfatter følgende tilbud, jf. Bekendtgørelse om rammeaftaler m.v. på det sociale område og på det almene ældreboligområde af 4. april 2024 (BEK nr 378 af 04/04/2024)

1. Døgninstitutioner efter § 43, stk. 3, i barnets lov⁵, herunder delvis lukkede døgninstitutioner og delvis lukkede afdelinger på døgninstitutioner samt sikrede døgninstitutioner og særligt sikrede afdelinger.
2. Særlige dagtilbud efter § 83 i barnets lov.
3. Særlige klubtilbud efter § 84 i barnets lov.
4. Tilbud om behandling af personer med stofmisbrug efter §§ 101 og 101 a i lov om social service og § 33 i barnets lov⁶.
5. Beskyttet beskæftigelse efter § 103 i lov om social service.
6. Aktivitets- og samværstilbud efter § 104 i lov om social service.
7. Botilbud, krisecentre og forsorgshjem m.v. efter §§ 107-110 i lov om social service.
8. Almene ældreboliger, der ejes af en region, en kommune, en almen boligorganisation eller en selvejende institution, og som er tilvejebragt med særligt henblik på at betjene personer med betydelig og varigt nedsat fysisk eller psykisk funktionsevne efter § 105, stk. 2, i lov om almene boliger m.v.
9. Plejeboliger efter lov om boliger for ældre og personer med handicap⁷.
10. Køb af specialrådgivningsydelser i tilknytning til de konkrete tilbud, der er omfattet af rammeaftalen, jf. § 5, stk. 1, nr. 1.
11. Regionsrådets opgave i forhold til at medvirke til at tilvejebringe hensigtsmæssige og sikre hjælpemidler, jf. § 5, stk. 3, i lov om social service og § 13, stk. 3, i barnets lov.

⁵ Bekendtgørelse af barnets lov (LBK nr 890 af 19/06/2024) [Bekendtgørelse af barnets lov](#)

⁶ Se også Sundhedsloven § 142. Kommunalbestyrelsen tilbyder personer, som ønsker at komme i stofmisbrugsbehandling efter denne lov eller efter lov om social service, en vederlagsfri lægesamtale. LBK nr 1015 af 05/09/2024 [Sundhedsloven](#)

⁷ Rammeaftalen omfatter kun plejeboliger til personer med betydelig og varigt nedsat fysisk eller psykisk funktionsevne. Dette har været drøftet med KL.

Kommunale tilbud, som alene anvendes af driftskommunen, indgår ikke i rammeaftalen.

Private tilbud drevet med driftsaftale/overenskomst er ikke omfattet af Rammeaftalen⁸.

Specialundervisningsområdet

Rammeaftalen omfatter regionale specialundervisningstilbud jf. Bekendtgørelse af den 24. juni 2014 om Rammeaftaler og udgifter ved de lands- og landsdelsdækkende undervisningstilbud mv.

- 1) De regionale lands- og landsdelsdækkende undervisningstilbud med specialundervisning og anden specialpædagogisk bistand for børn og unge samt specialpædagogisk bistand for børn, der endnu ikke har påbegyndt skolegangen, jf. folkeskolelovens § 20, stk. 3.
- 2) De lands- og landsdelsdækkende undervisningstilbud, der overtages af en kommunalbestyrelse i henhold til § 1, stk. 1 eller 2, i lov nr. 632 af 16. juni 2014 om kommunernes overtagelse af de regionale lands- og landsdelsdækkende undervisningstilbud.
- 3) De regionale undervisningstilbud med specialundervisning og specialpædagogisk bistand for personer med tale-, høre- eller synsvanskeligheder (kommunikationscentre), jf. § 1, stk. 3, i Lov om specialundervisning for voksne.

Rammeaftalen anvendes derudover på følgende typer af specialundervisningstilbud i regionen:

- *Specialundervisning efter Folkeskolelovens § 20 stk. 2⁹*

Regionale og kommunale kommunikationscentre er omfattet af Rammeaftalen.

Kommunale tilbud, som alene anvendes af driftskommunen, indgår ikke i rammeaftalen.

⁸ I vejledning nr. 1 til Serviceloven, af den 28. marts 2017, fremhæves det, at private tilbud, herunder selvejende institutioner, der har indgået driftsaftale med kommunale og regionale driftsherrer, ikke indgår i Rammeaftalen.

⁹ Specialundervisningen efter Folkeskolelovens § 20 stk. 2 er ikke en del af rammeaftalen jf. rammeaftalelovgivningen, men de 17 kommuner i region Sjælland har valgt at koordinere de tilbud (specialskoler), hvor der er mindst 5 kommuner, der bruger tilbuddet - indgår i en allonge til rammeaftalen med aftaler tilsvarende dem som er gældende for den egentlige rammeaftale herunder udviklingsdel og styringsdel samt takstafale. Allongen er vedlagt i bilag til rammeaftalen

Desuden skal kommunalbestyrelserne og regionsrådene i forbindelse med fastlæggelse af rammeaftalen sikre indbyrdes koordinering om de mest specialiserede lands- og landsdelsdækkende tilbud og sikrede afdelinger, og sikre indbyrdes koordinering mellem de lands- og landsdelsdækkende undervisningstilbud. Koordinering og samarbejde om udvikling og kapacitet foregår i samarbejde mellem de 5 regioner og kommunerne. Spørgsmål om udbud og efterspørgsel af pladser mv. indgår derfor også i spørgeskema til de kommunale redegørelser jf. bilag 7 og 8 til rammeaftalen

Allonge: Specialundervisning i Folkeskolen (jf. folkeskoleloven § 20, stk.2:)

(NB! endelig udgave afventer tilbagemelding fra enkelte kommuner)

Specialundervisningsområdet i folkeskolen består af:

* Specialundervisning for børn iht. Folkeskolelovens § 20, stk. 2, herunder specialskoler og klasser

* Specialundervisning for børn iht. Folkeskolelovens § 20, stk 3, herunder lands- og landsdelsdækkende undervisningstilbud for børn og unge under 18 år¹⁰

Specialundervisning iht. folkeskoleloven § 20 stk. 2 er kommunernes ansvar og løses i folkeskolen. Denne specialundervisning er ikke en del af lovgivningen om rammeaftalen, hverken før eller efter ændringen af, at planlægningen og koordineringen er overgået til kommunerne.

Specialundervisningen efter Folkeskolelovens § 20 stk. 2 er ikke en del af rammeaftalen jf. rammeaftal Lovgivningen, men de 17 kommuner i region Sjælland har valgt at koordinere de tilbud (specialskoler), hvor der er mindst 5 kommuner (incl. driftskommunen), der bruger tilbuddet- gennem dette eksisterende tværkommunale samarbejdsforum som styregruppen for rammeaftalen udgør og politisk koordineres i KKR.

Det er besluttet i KKR, at de 17 kommuner ikke skal have to styregrupper, men vælger at se det specialiserede område under et for de tilbud, som kommunerne har behov for at udvikle og koordinere kommunerne imellem, uanset om det er sociale tilbud eller specialundervisningstilbud. Dette ud fra den praktiske vinkel at det er relevant at drøfte planlægning og koordinering af alle tilbud i et fora, når det handler om de tilbud, hvor kommunerne har brug for at købe/sælge af hinanden.

Tilbud, hvor mindst 5 kommuner bruger tilbuddet skal indgå i nærværende allonge til rammeaftalen med aftaler tilsvarende dem som er gældende for den egentlige rammeaftale

¹⁰ "§ 20. Det påhviler kommunalbestyrelsen at sørge for undervisning i grundskolen og 10. klasse af børn og unge under 18 år, der bor eller opholder sig i kommunen, og hvis forældre ønsker dem optaget i folkeskolen, jf. § 54.

Stk. 2. Det påhviler kommunalbestyrelsen at sørge for specialundervisning og anden specialpædagogisk bistand, jf. § 3, stk. 2, til de i stk. 1 nævnte børn og unge. Endvidere påhviler det kommunalbestyrelsen at sørge for specialpædagogisk bistand til børn, der endnu ikke har påbegyndt skolegangen.

Stk. 3. Det påhviler regionsrådet at drive lands- og landsdelsdækkende undervisningstilbud for børn og unge under 18 år, som vedkommende kommunalbestyrelse har henvist til specialundervisning ved regionsrådets foranstaltning, jf. § 21, stk. 1 og 2. Det samme gælder for børn, der henvises til specialpædagogisk bistand ved regionens undervisningstilbud, og som endnu ikke har påbegyndt skolegangen." (LBK nr 989 af 27/08/2024)

herunder udviklingsdel og styringsdel samt takstafte. Private og selvejende tilbud er ikke omfattet af rammeaftalen og dermed heller ikke af nærværende allonge.

Omfattede institutioner:

- Bugtskolen – Greve Kommune
- Ladegårdsskolen, Hjortholmskolen, –Holbæk Kommune
- Ellebækskolen - Køge Kommune
- Firkløverskolen – Lejre Kommune
- Nebs Møllegård, Ådalskolen, Byskovskole afd. Asgård – Ringsted kommune
- SCR Fjordskolen Lysholm og SCR Fjordskolen Hedevang – Roskilde Kommune
- Rosenkilde Skole– Slagelse Kommune
- Magnoliegården, Stevns Kommune
-

Rammeaftalens udviklingsdel

Kommunalbestyrelserne i regionen udarbejder en beskrivelse af behovet for indsatser og tilbud. Det skal indgå i beskrivelsen, hvorvidt der er behov for oprettelse af indsatser og tilbud, herunder udviklingsplaner for botilbud med mere end 100 pladser. Beskrivelsen udarbejdes på baggrund af et samlet overblik over tilbud, der ligger i regionen samt kommunalbestyrelsernes og regionsrådets overvejelser over sammenhængen mellem behovet for tilbud og det samlede udbud for tilbud. Regionsrådet bidrager til udviklingsstrategien for så vidt angår de tilbud, der aktuelt drives af regionen, eller som kommunalbestyrelserne påtænker at anmode regionen om at etablere. Herudover indgår konklusioner og overvejelser fra socialtilsynets seneste årsrapport samt centrale udmeldinger fra Socialstyrelsen, og konklusionerne fra kommunernes tilbagemeldinger herpå siden sidste rammeaftale, i drøftelserne om behovet for udvikling af eksisterende og nye indsatser og tilbud ¹¹.

Følgende elementer KAN indgå i rammeaftalens udviklingsdel:

- Den faglige udvikling i tilbuddene.
- Fleksibel anvendelse af eksisterende tilbud.
- Udvikling i behovene og deraf afledte behov for tilbud.
- Kommunernes forebyggende foranstaltninger, som de har etableret eller planlægger at etablere, og som har betydning for planlægning og udvikling af tilbud som er omfattet af rammeaftalen.¹²

For specialundervisningsområdet skal udviklingsstrategien have fokus på den faglige udvikling i de omfattede tilbud, fleksibilitet i anvendelse af tilbuddene samt behov for oprettelse af nye pladser og tilbud.

Følgende emner SKAL indgå i rammeaftalens udviklingsdel for specialundervisningsområdet:

- Faglig udvikling på baggrund af udvikling i behov det foregående år
- Mulighed for fleksibel anvendelse af eksisterende undervisningstilbud

¹¹ Jf. § 5 i Bekendtgørelse om rammeaftaler m.v. på det sociale område og på det almene ældreboligområde nr. nr. 378 af 4/4/2024)

¹² Jf. § 5 Stk. 3 i Bekendtgørelse om rammeaftaler m.v. på det sociale område og på det almene ældreboligområde nr. nr. 378 af 4/4/2024)

- Samlet skøn over behov for regulering i antal pladser og eller undervisningstilbud

Følgende emner KAN indgå i rammeaftalens udviklingsdel for specialundervisningsområdet:

- Kommunalbestyrelserne i regionen og regionsrådet kan aftale at rammeaftalens udviklingsdel kan indeholde yderligere elementer.
- Kommunalbestyrelserne skal desuden sørge for at de relevante brugerorganisationer bliver inddraget i forbindelse med udarbejdelse af rammeaftalens udviklingsdel.

Behov for regulering i antal af pladser eller tilbud

Ifølge rammeaftalebekendtgørelsen skal der som led i beskrivelsen af behovet for udvikling af eksisterende og nye indsatser og tilbud foretages et samlet skøn over behovet for regulering i antallet af pladser eller tilbud.¹³

Hvert andet år udsendes spørgeskema om det specialiserede socialområde til kommunerne. Materialet fra kommunerne bruges til at udarbejde de kommende 2 års rammeaftale.

Spørgsmålene vedrører forventninger til ændringer i udbud og efterspørgsel på tilbud, der er omfattet af rammeaftalen jf. Bilag 4 til rammeaftalen.

Hensigten med skemaet er:

- At få tilbagemeldinger fra kommunerne på den aktuelle status på tilbud
- At få belyst sammenhængen mellem udbud og efterspørgsel
- At få belyst planer og forventninger til ændringer i udbud og efterspørgsel
- At få tilbagemeldinger der kan anvendes til formulering af fokusområder
- At få informationer, der kan sammenlignes på tværs af kommunerne

Der kigges på:

- Udbud og efterspørgsel indenfor målgrupper
- Kommunernes planer for tilbud, etablering, ophør og ændringer
- Forebyggende foranstaltninger
- Kommunale tendenser

Spørgsmålene vedrører den totale aktivitet inden for det samlede målgruppeområde.

Forventninger til ændringer i udbud og efterspørgsel på tilbud, der er omfattet af rammeaftalen.

Afviselser omhandler opgaver kommunen forventer at løse internt i kommunen eller få løst af andre kommuner i regionen og/eller Region Sjælland, samt i andre regioner.

Skemaet er opdelt i:

- Sammenhængen mellem udbud og efterspørgsel
- Kommunernes planer om etablering af nye tilbud eller overtagelse af regionale tilbud
- Kommunernes etablering af forebyggende foranstaltninger
- Kommunernes vurdering af tendenser på området
- Planer og forventninger til ændringer

¹³ Jf. § 7 Stk. 3. i Bekendtgørelse om rammeaftaler m.v. på det sociale område og på det almene ældreboligområde nr. nr. 378 af 4/4/2024)

Balance og sammenhæng mellem udbud og efterspørgsel

Behov for tilbud

Der skal i rammeaftalen indgå en beskrivelse af behov for udvikling af indsatser og tilbud og det skal indgå i beskrivelsen, hvorvidt der er behov for oprettelse af nye tilbud. Beskrivelsen udarbejdes på baggrund af samlet overblik over tilbud, kommunernes og regionens overvejelser, Socialtilsynets årsrapport samt Socialstyrelsens centrale udmeldinger og kommunerne og regionens tilbagemeldinger ift. disse.

Ift. behov for tilbud er det generelle billede i kommunerne samt regionen, at der på de fleste områder opleves sammenhæng mellem udbud og efterspørgsel og mellem behov og tilbud/ydelser.

Der er dog enkelte områder og målgrupper, som kommunerne gør opmærksom på og herunder borgere med komplekse udfordringer både på børne-ungeområdet og voksenområdet

Oversigt over kommunernes tilbagemeldinger er vedlagt i bilag 7 og 8

Socialtilsynet anbefaler i sin årsrapport bl.a fokus på plejefamilier og dette indgår i fokusområde 3 om øget trivsel blandt børn og unge.

Socialstyrelsen har ultimo 2023 udsendt en fornyet behandling af den centrale udmelding om domfældte udviklingshæmmede og landets kommuner konkluderer i deres afrapportering bl.a. at det landsdækkende tilbud Kofoedsminde lever op til kvalitetskrav- og kapacitetsbehov samt anbefaler oprettelse af 108 tilbud til målgruppen. Rapporten fremsendes til socialstyrelsen 31/12-2024 og indgår derefter i bilag til Rammeaftale 2025-2026

Socialstyrelsen har primo 2024 udsendt en fornyet behandling af den centrale udmelding om udsatte gravide med misbrug og behov for døgnbehandling til alle landets kommuner med deadline for afrapportering 31/5-2025, hvorefter den indgår som bilag til Rammeaftale 2025-2026.

Kommunernes og regionens tilbagemeldinger, Socialtilsynets årsrapport samt afrapportering ift. Socialstyrelsens centrale udmelding indgår som bilag til rammeaftalen

Drøftelser i forbindelse med indgåelse af rammeaftalen

Ifølge rammeaftalebekendtgørelsen skal kommuner og region i forbindelse med indgåelse af rammeaftalen drøfte børnehus og socialtilsyn. I forbindelse med rammeaftalen skal kommunalbestyrelser og regionsråd sikre indbyrdes koordinering mellem de lands- og landsdelsdækkende undervisningstilbud samt den sikrede boform Kofoedsminde og sikrede afdelinger til unge. Regionerne eller kommunerne skal etablere § 108 tilbud til personer fra

Færøerne og Grønland, hvis behov for hjælp ikke kan dækkes der.¹⁴

I rammeaftalen indgår derfor en status ift. børnehus, Socialtilsyn, lands- og landsdelsdækkende tilbud og sikrede institutioner samt Grønland og Færøerne, da disse områder skal drøftes og koordineres mellem kommuner og regioner.

Status Børnehus Sjælland

Jf. rammeaftalebekendtgørelsen skal kommuner og region i forbindelse med indgåelse af rammeaftalen drøfte børnehus. Børnehus Sjælland blev oprettet den 1. oktober 2013, som en del af overgrebspakken. Næstved Kommune har siden 1. oktober 2013 drevet Børnehus Sjælland, som er det samlende, rådgivende og undersøgende tilbud for kommuner, sygehuse og politikredse i region Sjælland.

Børnehuset Sjælland betjener alle 17 kommuner i Region Sjælland ift. alle overgrebssager for 0–18-årige. Det er lovfastsat at alle regioner skal have et Børnehus, og i Region Sjælland er det Næstved, der siden 2013 har været driftskommune for Børnehus Sjælland.

Børnehusets drift finansieres årligt af 80 pct. objektiv betaling fra kommunerne i regionen og 20 pct. via betaling pr. forløb fra barnets eller den unges handlekommune. Det er lovpligtigt for alle kommuner at benytte Børnehuset i overgrebssager¹⁵.

Besparelse og effektivisering i Børnehus Sjælland:

Den landsdækkende ressourcemodel for en børnehussag danner grundlag for normeringen i Danske Børnehuse. I efteråret 2023 blev det på et Driftskommune Netværksmøde for de Danske Børnehuse, efter løbende dialog med Socialstyrelsen besluttet, at ressourcemodellen for en Børnehussag skulle stige fra tidligere 43 timer til i 2024 at være 46 timer pr. børnehussag. En stigning på knap 7%.

I Børnehus Sjælland har det været en forudsætning for implementering af den nye normering i sagerne, at det ikke medførte en stigning i taksten. Den øgede tid i sagerne skulle findes inden for de eksisterende rammer.

Den effektive arbejdstid for alle ansatte i børnehuset er justeret, ved at gennemgå og effektivisere mødestrukturer. Tidligere var Ansigt-til Ansigt beregningen på 1205 timer pr. medarbejder pr. år. I 2025 er den genberegnet med ny mødestruktur til 1280 timer. En effektivisering (besparelse) på 6,22 %.

På baggrund af effektivisering og justering af sagsgange i administrationen er det besluttet at reducere omkostningerne i budgettet med 0,7 stilling svarende til en besparelse på ca. 278.000 kr. Desuden omfordeles 10% af omkostningen til en administrativ HK stilling til Fønix

¹⁴ Jf. Bekendtgørelser om rammeaftaler m.v. (Bekendtgørelse nr. 378 af 04/04/2024 og nr. 760 af 24/06/2014)

¹⁵ Jf. Bekendtgørelse om Børnehuse (BEK nr 1487 af 06/12/2023) [Bekendtgørelse om børnehuse](#)

Sjælland, svarende til ca. 51.000 kr. I alt en besparelse på det administrative område på ca. 329.000 kr.

Omkostning til Virksomhedsleder fordeles med 90 % til Børnehus Sjælland og 10 % til Fønix Sjælland, hvilket giver en reduktion i budgettet på 96.251 kr.

Antal sager i Børnehus Sjælland 2025:

Antallet af indkomne sager i 2024 har efterhånden stabiliseret sig på et markant højere niveau end nogensinde set før. Det er en landsdækkende tendens, hvor Socialministeriets foreløbige statistiske opgørelser viser en landsdækkende stigning i antal børnehussager på mellem 90-100 %.

Børnehus Sjælland har den samme opgørelse.

I forhold til år 2024 vil forventningen til 2025 derfor justeres med en forsigtig tilgang svarende til 750 sager, hvilket er en stigning på 7 % ift. endeligt forventet sagstal i 2024.

En nærmere analyse af sagstal for kommunerne i regionen viser, at der potentielt kan være en større stigning i antallet af sager de kommende år. Dette begrundes i at en række større kommuner aktuelt fremstår med et lavere sagstal, end de statistiske forudsætninger forudsiger.

Underforbrug for 2024 overføres til 2025 budgettet:

Den seneste ændring i Børnehus Sjællands budget har givet realistiske forudsætninger for driften. Imidlertid har Børnehus Sjælland ikke haft held til at rekruttere tilstrækkeligt med kvalificeret arbejdskraft på psykologområdet, hvorfor vi allerede nu kan se et mindre forbrug på budgettet. I samarbejde med Center for Konsernservice (CKO), Økonomiafdelingen, har Børnehus Sjælland foretaget budgetkontrol og opfølgning på budgettet for 2024, som viser en realistisk mulighed for at indregne et overført underforbrug på 1.300.000 kr. fra 2024 til Budget 2025.

Resultat – Takststigning i Budget 2025:

Sagstaksten stiger med 2,62 %, fra 7.406 til 7.600 kr.

Den objektive finansiering stiger med 1,16 %. Oversigt over den enkelte kommunes objektive finansiering er indsat nederst i denne sagsfremstilling.

Ifølge budgetvejledningskrivelsen er der lønfremskrivning for 2025 på 3,66 % og den gennemsnitlige prisfremskrivning er på 3,87 %. Det foreslåede budget og heraf følgende takster, er derfor reelt en nedgang i taksterne målt i faste priser.

Børnehuset Sjællands sagstakst er i skrivende stund den laveste blandt de fem Børnehuse. Sagstaksterne er:

- Børnehus Sjælland: 7.406 kr.
- Børnehus Midt: 7.607 kr.
- Børnehus Hovedstaden: 8.155 kr.

- Børnehus Nord: 8.212 kr.
- Børnehus Syd: 8.448 kr.

Det skal dog bemærkes, at sagstakterne i 2024 ikke er direkte sammenlignelige. Børnehus Sjælland har som det eneste Børnehus foretaget en midtvejsregulering af objektiv finansiering og sagstakster i 2024 på baggrund af den meget store forøgelse i sagstal. De øvrige børnehuse har foretaget denne justering (med tilbagevirkende kraft ift. at skulle indhente ufinansieret aktivitet fra 2024) i deres budget 2025. Dette vil med sikkerhed medføre øget objektiv finansiering i de øvrige fire regioner, men det vil være individuelt fra region til region, hvordan det påvirker sagstaksten, hvilket både kan være i opadgående og nedadgående retning. Derudover er der ved seneste bekendtgørelse, der regulerer børnehuse, skabt mulighed for en lokal beslutning om, hvorledes udgifter til at etablere øget fysisk kapacitet indregnes og fordeles mellem hhv. objektiv finansiering og sagstakst. Der er ikke dannet en identisk praksis for dette på tværs af de fem børnehuse på nuværende tidspunkt, hvilket kan påvirke den enkelte regions sagstakst.

Socialtilsyn

Jf. Rammeaftalebekendtgørelsen skal kommuner og region i forbindelse med indgåelse af rammeaftalen drøfte Socialtilsyn.

I forbindelse med rammeaftalen skal drøftes finansieringen af socialtilsynet. Taksterne for Socialtilsyn Øst er drøftet i KKR i foråret 2017 og det er besluttet at taksterne bringes ned på niveau med de andre socialtilsyns takster i 2019 og allerede fra 2018 at reducere omkostningerne/taksterne.

Lov om Socialtilsyn trådte i kraft den 1. januar 2014. Socialtilsynet udarbejder en årsrapport om tilbuddenes kvalitet, som skal sendes til sekretariatet for rammeaftalen og socialstyrelsen senest den 1. juli året efter det kalenderår rapporten vedrører.

Rapportens konklusioner skal indgå i drøftelserne om den rammeaftale på det sociale område og det almene ældreboligområde, som årligt indgås mellem kommunalbestyrelserne i regionen og regionsrådet.

Socialtilsyn Øst's årsrapport 2023

Socialtilsynet udarbejder en årsrapport om tilbuddenes kvalitet, som skal sendes til sekretariatet for rammeaftalen og socialstyrelsen senest den 1. juli året efter det kalenderår rapporten vedrører. Årsrapporten beskriver Socialtilsyn Østs erfaringer med tilbuddenes og plejefamiliernes faglige og organisatoriske kvalitet på udvalgte fokuspunkter. Socialtilsynets kvantitative virke beskrives ligeledes.

Rapportens konklusioner skal indgå i drøftelserne om den rammeaftale på det specialiserede sociale område og det almene ældreboligområde, som indgås mellem kommunalbestyrelserne i regionen og regionsrådet.

Socialtilsyn Øst aflagde i 2023 i alt 1.1880 tilsynsbesøg hos de 358 sociale tilbud og 1.022 plejefamilier, som Socialtilsyn Øst havde i 2023-opgaveporteføljen. Alle plejefamilier, tilbud og afdelinger har minimum fået et besøg som foreskrives i lov om socialtilsyn.

I 2023 havde socialtilsynet særligt fokus på at undersøge den gennemsnitlige kvalitet i kvalitetsmodellens syv temaer samt en kvalitativ gennemgang af kvaliteten baseret på tilsynskonsulenternes erfaringer og vurderinger. Derudover har der været fokus på de sikrede institutioner, udvikling i plejefamilier godkendt i 2020 og 2021, fra barn til voksen – opfølgning på årsrapporten 2019 samt præsentation af en ny indikator i kvalitetsmodellen.

Derudover har Socialtilsyn Øst blandt andet truffet følgende antal afgørelser, ansøgninger og modtaget magtanvendelser mm.:

- Ny-godkendt 43 plejefamilier og 4 sociale tilbud
- Truffet 11 afgørelser med vilkår, der indeholdt 14 vilkår
- Truffet 6 afgørelser om påbud, der indeholdt 10 påbud
- Truffet 3 afgørelser om skærpet tilsyn, der indeholdt 4 påbud
- Truffet 9 afgørelser om tilbagekaldelse af godkendelsen – 3 på tilbudsområdet og 6 på plejefamilieområdet
- Modtaget 285 ansøgninger vedrørende væsentlige ændringer – 89 på tilbudsområdet og 196 på plejefamilieområdet
- Modtaget 142 anmodninger om aktindsigt, disse er behandlet efter henholdsvis forvaltningslovens¹⁶- og offentlighedslovens¹⁷ regler
- Modtaget og behandlet 466 henvendelser om bekymrende forhold – whistleblow-ordningen.
- Modtaget 3244 magtanvendelsesindberetninger på børne- og ungeområdet, heraf 1441 fra de sikrede institutioner. Samt 1875 magtanvendelsesindberetninger på voksenområdet.

Den samlede aktivitet i forbindelse med at drive et socialtilsyn blev i 2023 udført af 64 medarbejdere – 49 tilsynskonsulenter, 11 stabsmedarbejdere og 4 ledere.

Pr. 31. december 2023 var der i de plejefamilier, vi har tilsynsforpligtelsen med 2.979 godkendte pladser. Det er et fald på 2,4 % i forhold til 2022.

Det samlede antal ledige pladser på plejefamilieområdet i 2023 er sammenlignet med 2022 faldet med 31.

Den samlede vurdering er, at ønsket fra regeringens side om et kvalitetsløft på det specialiserede socialområde, er i en fortsat positiv udvikling, og at samarbejdsrelationerne mellem socialtilsynet, tilbuddene og kommunerne styrkes blandt andet ved kontinuerlig dialog.

Mere specifikt kan det konkluderes:

- At de sociale tilbud og plejefamilierne vedrørende de udvalgte fokuspunkter har en generel høj kvalitet.
- At antallet af godkendte plejefamilier i 2023 har været faldende.
- At antallet af ansøgninger er faldet i 2023, hvilket har konsekvenser for antallet af plejefamilier, som kommunerne har til rådighed.
- At antallet af modtagne magtanvendelsesindberetninger er steget meget, hvilket bunder i tilsyn med vores specialistfunktion (De sikrede institutioner).

¹⁶ LBK nr. 433 af 22/04/2014

¹⁷ LBK nr. 145 af 24/02/2020

- At de sociale tilbuds og plejefamiliernes kvalitet i forhold til at understøtte børnenes og de unges skolegang, uddannelse og eventuel beskæftigelse er høj, og at der arbejdes helhedsorienteret for at sikre, at individuelle mål opnås.
- At de sociale tilbud og plejefamilierne har fokus på at støtte børnene og de unge i at udvikle størst mulig selvstændighed i mange af hverdagens aktiviteter, dog altid under hensyntagen til individuelle sårbarheder og dagsform.
- At plejefamilierne i almen, forstærket og specialiseret typologi i vid udstrækning formår at sikre udvikling og trivsel for plejebørn med et støttebehov svarende til typologien.
- At de sikrede institutioner generelt har udarbejdet obligatoriske husordener i overensstemmelse med regelgrundlaget, men at der ses en væsentlig forskel i formidling af husordenen - både i den direkte orientering til de unge samt i design, sprogbrug og omfang af skriftlighed.
- At der er forskel i kvaliteten i specialistfunktionens tilbud i sammenligning med øvrige sociale tilbud. Socialtilsyn øst kan her fremhæve temaet kompetencer, hvor vi vurderer i hvilken grad tilbuddenes medarbejdere besidder relevante kompetencer i forhold til målgruppens behov og tilbuddets metoder.
- At der har været et godt samarbejde med de sikrede institutioner og det er fagligt meningsfuldt at samle tilsynsopgaven på et så kompliceret område hos ét tilsyn.

På baggrund af det Socialtilsyn Øst har set i 2023, kan de anbefale:

- At kommunernes fokus på at rekruttere plejefamilier fastholdes og udbygges, så der kan godkendes flere plejefamilier til anbringelse for børn og unge.
- At der er opmærksomhed på og bevidsthed om den enkelte plejefamilies ressourcer og begrænsninger inden for typologien og at anbringende kommune løbende og i forbindelse med visitation indgår i dialog med plejefamilierne om rækkevidden af deres godkendelse.
- At sociale tilbud, plejefamilier og anbringende kommuner i fællesskab har opmærksomhed på, at der indgår specifikke mål vedrørende uddannelse og beskæftigelse i handleplanerne, således, at der sikres et fortsat fokus børn og unges skolegang og uddannelse.
- At kommunerne har opmærksomhed på sociale tilbuds og plejefamiliers oplevelse af kvaliteten af sagsbehandlingen og samarbejdet i forbindelse med, at den anbragte unge nærmer sig de 18 år.
- At afklaringsprocessen i forbindelse med at en ung fylder 18 år startes tidligere, da den ofte giver anledning til utryghed hos den unge.

Lands- og landsdelsdækkende tilbud og sikrede afdelinger – kapacitet, belægning og fokus.

I forbindelse med udarbejdelsen af Rammeaftalen på det specialiserede social- og undervisningsområde har kommunerne ansvaret for at sikre indbyrdes koordination mellem regionerne i forhold til de lands- og landsdelsdækkende tilbud og sikrede afdelinger samt den sikrede boform Kofoedsminde¹⁸.

¹⁸ Jf. [Bekendtgørelse om rammeaftaler og udgifter ved de lands- og landsdelsdækkende undervisningstilbud m.v.](#) (BEK nr 760 af 24/06/2014)

Den indbyrdes koordinering mellem kommunerne af de lands- og landsdelsdækkende tilbud og de sikrede afdelinger sikres løbende. Til dette formål er nedsat et koordinationsforum bestående af repræsentanter fra de administrative styregrupper på det specialiserede socialområde i hvert af de fem Kommunekontaktråd (KKR).

For at tilvejebringe den nødvendige information vedrørende de lands- og landsdelsdækkende undervisningstilbud og sikrede afdelinger, der skal danne grundlag for koordinationen af disse tilbud på tværs af de fem regioner, har de administrative styregrupper i hvert af de fem KKR'er ansvar for følgende:

- At følge udviklingen for de tilbud, der er beliggende i egen region og bringe opmærksomhedspunkter op i Koordinationsforum. Opmærksomhedspunkter kan være: Ændringer i efterspørgsel, lav belægningsprocent, ændringer i målgruppens størrelse, behov e.l.
- At bringe det op i Koordinationsforum såfremt der er udsigt til væsentlige ændringer i kapacitet og/eller behov
- At tilvejebringe den nødvendige information vedrørende de lands- og landsdelsdækkende tilbud og de sikrede afdelinger beliggende i egen region, der skal danne grundlag for koordinationen af disse tilbud på tværs af de fem regioner

Der er i 2024 tre *landsdækkende* undervisningstilbud, fire *landsdelsdækkende* undervisningstilbud, tre øvrige *landsdækkende* tilbud samt otte tilbud med *sikrede afdelinger*.

Der udarbejdes årligt en rapport for sikre et overblik over kapacitet og belægning på alle de lands- og landsdelsdækkende tilbud samt sikrede afdelinger på tværs af landet. Rapportens vigtigste formål er at henlede opmærksomheden på tilbud eller konkrete ydelser, der på grund af vigende belægning, målgruppeændringer eller lignende kræver særlig opmærksomhed i KL's Koordinationsforum. Rapporten stiller skarpt på de lands- og landsdelsdækkende tilbud, som er helt eller delvist objektivt finansieret¹⁹ og de sikrede afdelinger, som ligeledes er objektivt finansieret. Formålet er at følge og potentielt udpege konkrete tilbud, hvor der er grund til at være bekymret for den fremadrettede bæredygtighed

Nedenfor er kort opsummeret de overordnede hovedtendenser omkring kapacitet og belægning samt kommunernes behov for og oplevelse af disse typer af tilbud. Tilbuddenes udvikling i forhold til kapacitet, belægning og tendenser er nærmere beskrevet i bilag 9.

Konklusion: Kapacitet og belægning

Som følge af opgørelserne over kapacitet og belægning for 2023 på de lands- og landsdelsdækkende tilbud samt sikrede afdelinger vurderes det ikke, at der pt. er behov for, at KL's Koordinationsforum følger yderligere tilbud end de tre, der tidligere er udpeget.²⁰

Lands- og landsdelsdækkende tilbud

¹⁹ Af de lands- og landsdelsdækkende tilbud ydes der typisk 10% delvis objektiv finansiering. Det er kun de tre øvrige landsdelsdækkende tilbud som er fuldt objektivt finansieret: Kofoedsminde's sikrede pladser, CFD's døvekonsulentordning og IBOS' rådgivningsydelse vedr. voksne med synsnedtættelser

²⁰ Det landsdækkende undervisningstilbud Børneskolen Filadelfia har haft et betydeligt fald i belægningsprocenten fra 2021 og frem. Det vurderes dog endnu ikke, at KL's Koordinationsforum skal følge yderligere, da Region Sjælland har iværksat en række tiltag.

Opgørelser over belægningsprocenten på de lands- og landsdelsdækkende tilbud giver ikke anledning til bekymring. De lands- og landsdækkende tilbud, der har en bekymrende belægningsprocent, følges allerede tæt af KL's Koordinationsforum. Det er dermed de relevante tilbud, der er udpeget i nærværende rapport til at blive fulgt ekstra tæt.

KL's Koordinationsforum har ekstra opmærksomhed på to af de landsdelsdækkende undervisningstilbud (Aalborgskolen og Synscenter Refsnæs), der følges af Koordinationsforum. Der er opmærksomhed på det tredje (Børneskolen Filadelfia), hvor der opleves et betydeligt fald i efterspørgslen, jf. note 20.

Blandt de landsdelsdækkende undervisningstilbud oplever Aalborgskolen udfordringer i forhold til belægningsprocenten, og ved de øvrige landsdækkende ydelser opleves der en god sammenhæng mellem kapacitet og belægning. De takstfinansierede ydelser på de lands- og landsdelsdækkende tilbud har overordnet set en god belægningsprocent.

Sikrede afdelinger

De sikrede afdelinger har i de seneste år oplevet stor efterspørgsel på pladser, hvis man ser på den årlige belægningsprocent. De almindelige sikrede afdelinger har en belægningsprocent mellem 75% og 99%. På de særligt sikrede afdelinger er der belægningsprocent på henholdsvis 65% og 98%.

Der pågår et arbejde i regi af KL's Koordinationsforum og i samarbejde med Danske Regioner vedr. de sikrede afdelinger, mens der ligeledes blev truffet beslutning om åbning af yderligere pladser med ikrafttræden i 2022. KL's Koordinationsforum følger fortsat behovet for pladser på de sikrede institutioner. Der kan konstateres en udvikling i målgruppen på de sikrede institutioner – de unge har komplekse udfordringer, der kan betyde, at de kan udfylde mere end en plads på en sikret institution.

Tilbud som følges af Koordinationsforum

Kofoedsminde (Region Sjælland) – Øvrige landsdækkende tilbud

Den sikrede boform Kofoedsminde for domfældte udviklingshæmmede finansieres via fuld objektiv finansiering af de sikrede pladser, og har længe været fulgt tæt af Koordinationsforum. Region Sjælland driver Kofoedsminde på vegne af Lolland Kommune, der ifølge lovgivningen har forsyningsforpligtelsen over for målgruppen. Kofoedsminde har fortsat i 2023 haft en høj efterspørgsel af pladser.

Aalborgskolen (Region Nordjylland) – Landsdækkende tilbud til børn med døvblindhed

Aalborgskolen ved Området for Kommunikation og Specialpædagogik (OKS) leverer en landsdækkende undervisningsydelse for målgruppen af børn og unge med døvblindhed, der er omfattet af den nationale koordinationsstruktur. Aalborgskolen oplever ikke udfordringer med belægningsprocenten af pladser til børn med døvblindhed i 2023, men OKS vurderer, at der fortsat er behov for fokus på området mhp. at bevare den faglige og økonomiske bæredygtighed.

Synscenter Refsnæs (Region Sjælland)

Synscenter Refsnæs er et specialtilbud til blinde og svagtseende børn og unge. Tilbuddet har en lille målgruppe, hvorfor Region Sjælland som driftsherrer vil have fokus på at bevare tilbuddet faglige og økonomiske bæredygtighed

Aftaler vedrørende Grønland og Færøerne

Afsnittet om Grønland og Færøerne beskriver varetagelsen af de forpligtigelser Region Sjælland har i henhold til den gældende rammeaftalebekendtgørelse BEK nr 378 af 04/04/2024.

Region Sjælland har en særlig forpligtelse over for Grønland og Færøerne og fastlægger behov/forventet forbrug af pladser og koordinerer antallet af pladser mellem regionerne. Departementet for Familie, Ligestilling og Sociale Anliggender, Grønlands Selvstyre, har i løbet af 2016 hjemtaget de opgaver som varetages af Departementets afdeling i Grønlands repræsentation i Danmark, der er lukket ultimo 2016.

Region Sjælland har en særlig forpligtelse over for Grønland og Færøerne. Forpligtelsen er historisk og betinget af at Grønland siden midten af 1950'erne sendte udviklingshæmmede borgere til Vestsjællands Amt.

Region Sjællands særlige forpligtelse fremgår af bekendtgørelse om rammeaftaler mv. §9, stk.2: *" Det påhviler regionerne eller en eller flere kommuner at etablere tilbud efter § 108 i lov om social service, til personer med betydelig nedsat fysisk eller psykisk funktionsevne, som har bopæl på Færøerne eller i Grønland, og hvis behov for hjælp ikke kan dækkes gennem tilbud på Færøerne eller i Grønland.*

Grønland og Færøerne er ikke parter i Rammeaftalen, men i henhold til bekendtgørelsen fastlægger Region Sjælland *"behovet for og forventet forbrug af pladser fordelt på målgrupper efter forhandling med Departementet for Sociale Anliggender, Familier og Justitsområdet i Grønland og Almannastovan på Færøerne og koordinerer antallet af pladser regionerne imellem"*²¹

Fastlæggelse af behov og forventet forbrug - Regionens forpligtelser

Region Sjælland har i henhold til bekendtgørelsen forpligtelsen til at fastlægge behovet for tilbud og forventet forbrug af pladser til personer med nedsat fysisk og psykisk funktionsevne efter forhandling med Departementet for Sociale Anliggender, Familier og Justitsområdet i Grønland og Almannastovan på Færøerne og koordinerer antallet af pladser regionerne imellem.

Region Sjælland fastlægger behovet for pladser med baggrund i konkrete henvendelser fra de nordatlantiske myndigheder. Behov for pladser koordineres som led i det almindelige rammeaftalearbejde. Regionen koordinerer endvidere antallet af pladser med de øvrige regioner.

Forsyning med pladser – tværgående forpligtelse for driftsherre i Region Sjælland

Alle rammeaftalens parter er forpligtet på forsyning af pladser til borgere fra Grønland og Færøerne med vidtgående handicap, der er visiteret til ophold i Danmark.

Borgere fra Grønland har jf. den historiske tilknytning til Vestsjælland Amt overvejende ophold i botilbud i Slagelse, Kalundborg, Holbæk og Odsherred. Det er aftalt at de fire kommuner i

²¹ Bekendtgørelse om rammeaftaler m.v. på det sociale område og på det almene ældreboligområde nr. 378 af 4/4/2024.

samarbejde intensiverer og koordinerer indsatsen for at skabe de bedst mulige levevilkår for udviklingshæmmede borgere fra Grønland i respekt for deres kulturelle baggrund.

Andre driftsherrer i Region Sjælland har også anbragte borgere fra Grønland i botilbud.

Forsyningsforpligtelsen overfor grønlandske og færøske borgere vedrører i henhold til bekendtgørelsen for rammeaftalen tilbud efter § 108 i lov om social service.

Efterhånden som flere kommuner har omlagt § 108-pladser enten til § 107 eller til boliger efter almenboligloven med bistand efter § 85 i lov om social service, er det vanskeligt for rammeaftalens parter at opfylde forsyningsforpligtelsen, som den er beskrevet. Det er aftalt mellem rammeaftalens parter at henstille til Social- og Indenrigsministeriet at give mulighed for at opfylde forsyningsforpligtelsen også med tilbud efter de nævnte paragraffer.

Som led i rammeaftalearbejdet er rettet henvendelse til Social- og Indenrigsministeriet med henstilling om at give mulighed for at opfylde forsyningsforpligtelsen med botilbud efter § 107 i serviceloven og boliger efter almenboligloven med hjælp og støtte efter §§ 83 og 85.

Anbringelser af grønlandske borgere i tilbud i Danmark

Såfremt en grønlandsk kommune beslutter at anbringe en borger i et botilbud i regionen, og dette er godkendt af Departementet for Familie, Ligestilling, Sociale Anliggender og Justitsvæsen i Grønland, sker anbringelse både for så vidt vilkår for ophold som betaling efter de samme regler, som også gælder for danske kommuners køb af pladser, herunder reglerne for sammenhæng mellem visitationskompetence og finansieringsansvar som på det øvrige specialiserede socialområde²²

I Region Sjælland fastlægges de konkrete aftaler for køb af pladser i standardiserede kontrakter på henholdsvis børne- og voksenområdet. Med det formål også i forhold til de grønlandske borgere at sikre et så tydeligt aftalegrundlag, gør kommunerne i Region Sjælland det obligatorisk at anvende en kontrakt, der er udformet, så de særlige forhold der gælder ved anbringelse af grønlandske borgere bliver beskrevet.

I kontrakterne fastlægges vilkår for ferie- og besøgsrejser for borgere fra Grønland, der har ophold i Danmark. De danske botilbud stiller medarbejdere til rådighed som ledsagere for de grønlandske borgere ved ferie- og besøgsrejser til/i Grønland. De grønlandske kommuner betaler udgifterne for ledsagende medarbejdere og refunderer botilbuddenes vikar- eller lønudgifter efter ansøgning. For deltidsansatte medarbejdere refunderes tillige udgifter svarende til fuldtidsansættelse i rejseperioden.

Ligeledes fastlægges vilkår i tilfælde, hvor en grønlandsk myndighed ønsker at benytte forskellige former for konsulentbistand fx ved udredning af en borger. Den grønlandske

²² Lov om ændring af lov om retssikkerhed og administration på det sociale område og lov om social service LOV nr 482 af 12/05/2023 [Lov om ændring af lov om social service, lov om almene boliger m.v., lov om leje af almene boliger og forskellige andre love \(Omlægning af indsatsen mod hjemløshed, udvidelse af ordning om udslusningsboliger og indretning af bofællesskaber m.v.\)](#)

myndighed, der rekvirerer konsulentbistanden afholder udgiften.

Hjemtagelser

Såfremt en grønlandsk kommune beslutter at hjemtage en større gruppe borgere fra botilbud i Region Sjælland, tilbyder driftsherrerne for de berørte tilbud i fællesskab den fornødne faglige og personalemæssige bistand for at opnå en vellykket hjemtagning. Den grønlandske kommune afholder udgifterne forbundet med denne bistand.

Aftaler vedr. studieophold og udveksling/udlån af personale

Institutioner i Grønland har mulighed for at sende personale på studieophold på bosteder i Region Sjælland. Den grønlandske myndighed, der rekvirerer studieophold, afholder udgiften efter konkret aftale. Tilsvarende kan der mellem grønlandske kommuner og kommuner i Region Sjælland indgå aftale om udveksling/udlån af personale. Udgifter afholdes ligeledes efter konkret aftale.

Færøerne

Det påhviler regionerne eller en eller flere kommuner, at etablere tilbud efter § 108 til personer, med betydelig nedsat fysisk eller psykisk funktionsevne, som har bopæl på Færøerne, og hvis behov for hjælp ikke kan dækkes gennem tilbud på Færøerne. Samtlige regioner er forpligtet til at forbeholde et antal pladser til personer fra Færøerne i rammeaftalerne.

Det påhviler Region Sjælland at varetage den koordinering, som de færøske borgeres adgang til pladser efter § 108 forudsætter.

Rammeaftalens styringsdel

Med henblik på styring af økonomi- og kapacitetsudvikling skal rammeaftalen indeholde en vurdering af og beskrivelse af økonomi og kapacitet for tilbud der omfatter de kommunale og regionale tilbud som ligger i regionen og som anvendes af flere kommuner end driftskommunen²³.

Rammeaftalen er en aftale mellem de 17 kommunalbestyrelser i Region Sjælland og Regionsrådet. Rammeaftalens styringsdel lægger rammerne for kapacitets- og prisudviklingen for de to år, som rammeaftalen vedrører, samt indeholder takster og principper for omkostningsberegning og betalingsmodeller. Rammeaftalen skal godkendes i de enkelte kommunalbestyrelser og Regionsrådet senest den 1. december

Rammeaftalens styringsdel omfatter det specialiserede socialområde og specialundervisningsområdet samt allonge om specialundervisning i folkeskolen.

Som udgangspunkt er alle tilbud, der anvendes af andre kommuner end driftsherrens kommune omfattet af rammeaftalen. Det samme gælder regionale tilbud, der som følge af

²³ Jf. § 7 i Bekendtgørelse om rammeaftaler m.v. på det sociale område og på det almene ældreboligområde nr. 378 af 4/4/2024)

regionens status som udelukkende driftsherre, altid vil indeholde tilbud, der sælges til andre parter. Offentlige tilbud er omfattet af rammeaftalen, mens private tilbud ikke er omfattet af rammeaftalen. Kommunale tilbud, som alene anvendes af driftskommunen indgår ikke i rammeaftalen. Tilbud defineres som organisatorisk enhed dvs. på institutionsniveau. Oversigt over de enkelte tilbud sker ved henvendelse til kommunerne og Regionen, og disse er vedlagt rammeaftalen i bilag 4. Oversigt over de enkelte tilbud fremgår af bilag 4 til rammeaftalen.

Formålet med styringsdelen er at øge bevidstheden om og stillingtagen til de styringsmæssige konsekvenser af, at kommunerne på alle områder som benyttes af en eller flere kommuner/Regionen er afhængige af at købe og sælge pladser på tilbud på tværs af kommunerne.

I Bekendtgørelse om rammeaftaler m.v. på det sociale område og på det almene ældreboligområde, nr. 378 af 4/4/2024 er det præciseret, hvad rammeaftalens styringsdel skal indeholde:

Rammeaftalen skal udarbejdes i overensstemmelse med gældende lovgivning²⁴ og skal indeholde følgende vedrørende økonomi og kapacitet²⁵:

1. Angivelse af hvilke konkrete tilbud der er omfattet, jf. § 1.
2. Aftaler om udviklingen i taksterne for tilbud omfattet af aftalen inden for rammerne af bekendtgørelse om finansiering af visse ydelser og tilbud efter lov om social service samt betaling for unges ophold i Kriminalforsorgens institutioner.
3. Aftaler om takst- og prisstrukturen for de omfattede tilbud inden for rammerne af bekendtgørelse om finansiering af visse ydelser og tilbud efter lov om social service samt betaling for unges ophold i Kriminalforsorgens institutioner.
4. Aftaler om oprettelse og lukning af tilbud og pladser.
5. Aftaler om principper for evt. indregning af driftsherrens udgifter ved oprettelse og lukning af tilbud aftalt i rammeaftaleregi inden for rammerne af bekendtgørelse om finansiering af visse ydelser og tilbud efter lov om social service samt betaling for unges ophold i Kriminalforsorgens institutioner.
6. Aftaler om frister for afregning for brug af tilbud.
7. Tilkendegivelse fra kommunalbestyrelserne om overtagelse af regionale tilbud efter kapitel 33 i lov om social service og §§ 174-179 i barnets lov og fastlæggelse af, i hvilket omfang overtagne tilbud skal stå til rådighed for de øvrige kommuner.

²⁴ Se bl.a.: Bekendtgørelse om finansiering af visse ydelser og tilbud efter lov om social service samt betaling for unges ophold i Kriminalforsorgens institutioner (BEK nr. 219 af 10/02/2022)

²⁵ Jf. § 5 i Bekendtgørelse om rammeaftaler m.v. på det sociale område og på det almene ældreboligområde (Bekendtgørelse nr. 378 af 04/04/2024)

8. Vurdering og beskrivelse af økonomi og kapacitet for tilbud omfattet af rammeaftalen, jf. § 1.

9. Samlet skøn over behovet for regulering i antallet af pladser eller tilbud.

Stk. 2. Tilbud, som anvendes af flere kommuner end driftskommunen, kan undtages fra stk. 1, nr. 8, hvis der er indgået en aftale mellem driftskommunen og en anden eller få andre

Omkostninger på social- og specialundervisningsområdet finansieres fuldt ud af kommunerne, bortset fra visse særlige administrative opgaver og specialrådgivningsydelser, som regionen og VISO har indgået kontrakt om.

Med rammeaftalens styringsdel træffes beslutning om takster for de tilbud, der er omfattet af rammeaftalen samt en række overordnede principper for omkostningsberegning og betalingsmodeller. Alle takster for institutioner omfattet af denne styringsdel beregnes efter samme principper.

Rammeaftaleparterne og KL har i fællesskab udarbejdet standardkontrakter på det specialiserede voksenområde og på det specialiserede børneområde. Kontrakterne er endvidere udarbejdet i dialog med Selveje Danmark, LOS og Dansk Erhverv.

KL anbefaler, at kontrakten anvendes i forbindelse med alle nye køb på det specialiserede voksenområde og det specialiserede børneområde både mellem kommuner og mellem kommuner og regioner og private tilbud. Det anbefales, at parterne hurtigst muligt får bragt de kontraktmæssige forhold på plads.

Formålet med standardkontrakten er at skabe et sikkert, genkendeligt og juridisk bindende grundlag for samarbejdet mellem to parter omkring et konkret køb. I standardkontrakten er de to parter henholdsvis køber (handlekommune) og leverandør (sælger).

Formålet med standardkontrakten er m.a.o. at støtte op omkring et godt og gnidningsfrit samarbejde mellem køber og leverandør samt skabe gennemsigtighed i forhold til indsats, pris samt de vilkår, der er gældende for såvel køber som leverandør.

Standardkontrakten tydeliggør de vilkår, der ved konkret køb gælder for såvel køber som leverandør, herunder betalingsfrister, opsigelsesvarsler, efterregulering ved lukning af pladser/tilbud mv.

På både voksenområdet og på børneområdet findes en kontraktskabelon målrettet tilbud, som er omfattet af en rammeaftale på det sociale område (kommunale og regionale tilbud), og en kontraktskabelon målrettet tilbud, som ikke er omfattet af en rammeaftale (typisk private og selvejende tilbud). Der er ligeledes udarbejdet vejledninger til de to kontrakter (hhv. omfattet og ikke omfattet af rammeaftalen) både på voksenområdet og på børneområdet

Link til standardkontrakter: <https://www.rs17.dk/standardkontrakt/standardkontrakt/>

De nationale standardkontrakter på voksenområdet blev offentliggjort primo 2021 og afløser Rammeaftale Sjællands egne standardkontrakter på voksenområdet. De nationale standardkontrakter på børneområdet blev offentliggjort i ultimo 2023 og afløser Rammeaftale Sjællands egne standardkontrakter på børneområdet. Børne-standardkontrakterne og vejledningerne er opdateret pr. 1. januar 2024, således de afspejler barnets lov, der ligeledes træder i kraft 1. januar 2024. Både de nationale voksenkontrakter og de nationale børnekontrakter er opdateret august 2024 og foreligger nu begge i version 2.1 [Standardkontrakt](#)

Takstanbefaling 2025-2026

Rammeaftalen har siden 2012 rummet en takstanbefaling og følgende takstanbefaling for 2025-2026 er foreslået af styregruppen for rammeaftalen og bakkes op af K17

Alle kommuner opfordres til at sikre et målrettet arbejde for konstant driftsoptimering med den hensigt at reducere taksterne på de takstbelagte institutioner og stram udgiftsstyring generelt, herunder ved køb hos private. (NB: Afventer i behandling i KKR 19/11)

National Koordinationsstruktur og centrale udmeldinger

Lov om ændring i lov om social service (opfølgning på evaluering af kommunalreformen) har etableret en ny dialogbaseret national koordinationsstruktur og vidensopbygning på det mest specialiserede socialområde og specialundervisningsområde som er forankret i Socialstyrelsen.

Socialstyrelsen skal følge udviklingen i tilbud, målgrupper og indsatser og har:

- Kompetence til at udmelde målgrupper eller særlige indsatser som kommunalbestyrelserne skal forholde sig til i forbindelse med de årlige rammeredegørelser.
- Beføjelse til at anmode kommunalbestyrelserne om at foretage en fornyet behandling af indsatsen ift. de centralt udmeldte målgrupper og indsatser.
- Beføjelse til at meddele driftspålæg, som indebærer at en kommune eller region pålægges et driftsansvar. Dette dog kun undtagelsesvist i helt særlige tilfælde
- I sidste ende kan træffe afgørelse om en finansieringsmodel

Socialstyrelsen har i perioden 2015-2020 udsendt en række centrale udmeldinger, fordelt på forskellige målgrupper, som kommunerne har skulle forholde sig til og som er afrapporteret i forbindelse med rammeaftalerne 2016-2022. Rammeaftalesekretariatet har varetaget indsamlingen af data fra kommunerne og har afrapporteret til Socialstyrelsen i forbindelse med rammeaftalerne og herunder som bilag til rammeaftalerne.

Socialstyrelsen har i løbet af september 2022, udsendt to centrale udmeldinger på særlige indsatser ift. "punktskriftindsatser til børn og unge med alvorlig synsnedsættelse" og "tegnsprogsindsatser til børn og unge med et varigt høretab".

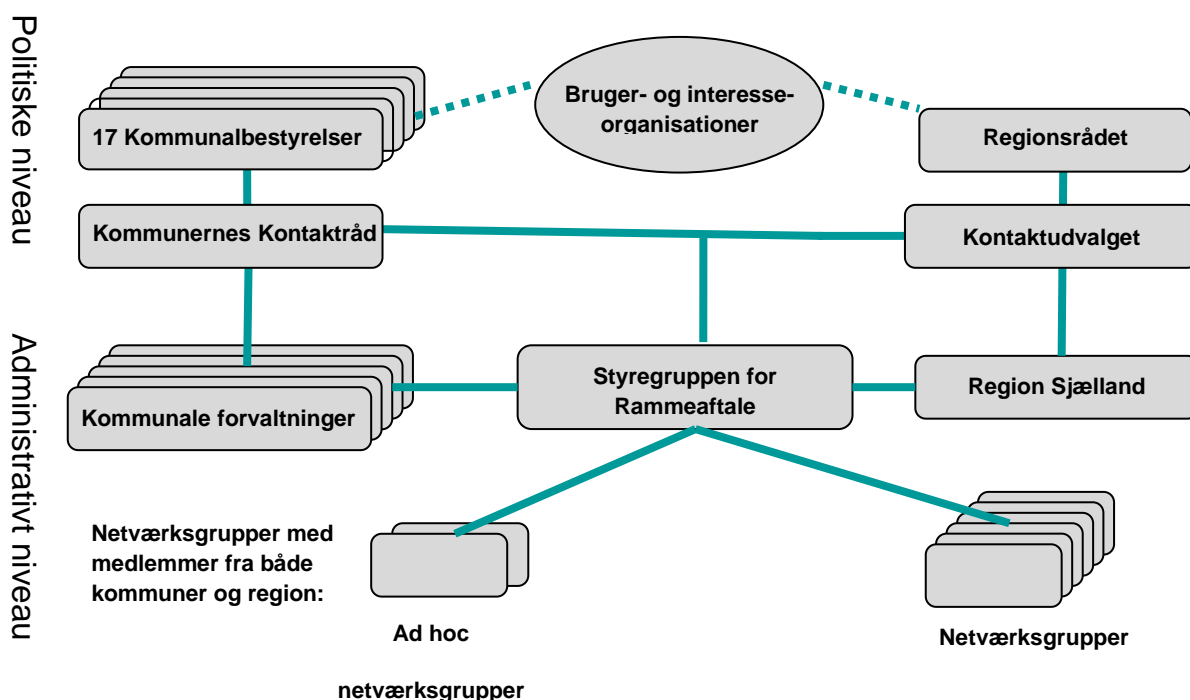
Socialstyrelsen har ultimo 2023 udsendt en fornyet behandling af den centrale udmelding om domfældte udviklingshæmmede (udsendt første gang i 2020) til landets kommuner med deadline for afrapportering 31/12-2025 . Primo 2024 har Socialstyrelsen udsendt en fornyet behandling af den centrale udmelding om udsatte gravide med misbrug og behov for døgnbehandling (udsendt 1. gang 2020) til alle landets kommuner med deadline for afrapportering 31/5-2025. Arbejdet med de centrale udmeldinger varetages af rammeaftalesekretariatene og afrapporteringerne indgår som bilag til rammeaftale 2025-2026 efter fremsendelse til Socialstyrelsen.

...

Rammeaftalens parter, parternes gensidige forpligtelser og fælles mål & principper.

Rammeaftalens parter

Samarbejdet om rammeaftalen involverer følgende politiske og administrative organer.



Politiske organer

- Regionsrådet i Region Sjælland og de 17 kommuners kommunalbestyrelser.
- Kommunekontaktrådet (KKR), nedsat af KL til at samordne kommunernes virksomhed i region Sjælland, består af de 17 borgmestre og 16 supplerende medlemmer – i alt 33 medlemmer.
- Kontaktudvalget (KKU) bestående af de 17 borgmestre i regionen og formanden for Regionsrådet. Kontaktudvalget sikrer samarbejdet mellem kommunalbestyrelserne og Regionsrådet.

På det politiske niveau træffes beslutningerne som led i rammeaftalen først og fremmest i de enkelte kommunalbestyrelser og i Regionsrådet. Det sker som udgangspunkt ved kommunalbestyrelsernes og Regionsrådets godkendelse af selve rammeaftalen. Imellem de årlige rammeaftaler behandler KKR/Kontaktudvalget sager med tilknytning til rammeaftalen.

Administrative organer

Styregruppen for rammeaftalen er nedsat af KKR og består af 9 direktører/chefer fra kommuner og region. På administrativt niveau er styregruppen initiativtager til og ansvarlig for

de samarbejdsprojekter, der skal virkeliggøre rammeaftalens målsætninger. Under styregruppen er nedsat en række faglige netværksgrupper indenfor børne-og ungeområdet, voksenhandicapområdet og voksenpsykiatriområdet samt økonomigruppen. Se www.rs17.dk

Parternes gensidige forpligtelser

Kommunalbestyrelserne i regionen og regionsrådet indgår hvert andet år en rammeaftale jf. § 1 og § 8 i bekendtgørelse om rammeaftaler m.v. på det sociale område og på det almene ældreboligområde, nr. 378 af 4. april 2024.

Kommunalbestyrelserne i regionen koordinerer udarbejdelsen af rammeaftalen jf. § 3 i bekendtgørelse om rammeaftaler m.v. på det sociale område og på det almene ældreboligområde, nr. 378 af 4. april 2024.

Kommunalbestyrelserne i regionen udarbejder en beskrivelse af behovet for udvikling i indsats og tilbud. jfr. § 5 i bekendtgørelse om rammeaftaler m.v. på det sociale område og på det almene ældreboligområde, nr. 378 af 4. april 2024.

Beskrivelsen udarbejdes på baggrund af et samlet overblik over tilbud der ligger i regionen, samt kommunalbestyrelsernes og regionsrådets overvejelser over sammenhængen mellem behovet for tilbud og det samlede udbud af tilbud.

Regionsrådet bidrager til beskrivelsen for så vidt angår de tilbud, der aktuelt drives af regionen, eller som kommunalbestyrelserne påtænker at anmode regionen om at etablere med henvisning til § 5 i lov om social service. Herudover indgår konklusionerne fra socialtilsynets seneste årsrapport.

Overdragelse af tilbud

- kommunernes overtagelse af regionale tilbud

Regionale tilbud kan overtages af den kommune, de er geografisk beliggende i, jfr. servicelovens § 186. Af planlægningshensyn er der krav om, at kommunen som ønsker at overtage et regionalt tilbud skal tilkendegive dette i styringsaftalen.

Dette krav sikrer en tilstrækkelig varslingsperiode i forhold til regionens overdragelse af tilbuddet. Samtidig sikres information om ny driftsherre til købere af pladser på det pågældende tilbud.

Tilsvarende kan en kommune anmode Regionen om at overtage et kommunalt drevet tilbud.

I forbindelse med en kommune overtager et regionalt tilbud kræves det, at det fastlægges i hvilket omfang tilbuddet vil være til rådighed for andre kommuner, der ønsker at købe pladser der.

I lov om ændring af lov om social service mv. (opfølgning på evaluering af kommunalreformen) begrænses beliggenhedskommunernes mulighed for at overtage regionale

sociale tilbud tidsmæssigt, så kommunalbestyrelserne fremover kun har mulighed for at overtage tilbud hvert fjerde år, det vil sige en gang i hver valgperiode.

Overtagelse af et tilbud skal drøftes i forbindelse med de årlige rammeaftaler, og overtagne tilbud skal stå til rådighed for de øvrige kommuner i det omfang, det fastlægges i rammeaftalen.

Med loven fastlægges regler om, at en kommunalbestyrelse senest den 1. januar i valgperiodens 3. år skal have meddelt regionen, at den ønsker at overtage et regionalt tilbud, og at overtagelsen senest skal være gennemført den 1. januar i valgperiodens 4. år.

Den første periode starter 1. juli 2014, hvor lovgivningen træder i kraft. 2014 er første år i den aktuelle kommunale valgperiode, som udløber med udgangen af 2017.

Da lovændringen er trådt i kraft i midten af det første år i en ny valgperiode, vil det ikke være muligt med en fire års "fredningsperiode" første gang efter lovens ikrafttræden. Det vil betyde, at den første "fredningsperiode" kun bliver på 1½ år regnet for lovens ikrafttræden, idet en kommunalbestyrelse senest skal give besked til en region den 1. januar 2016 om, at den ønsker at overtage et regionalt tilbud. Overdragelsen skal herefter ske senest den 31. december 2016.

Myndighedsansvar og forsyningsansvar

Forholdet mellem myndighedsansvar og forsyningsansvar er centralt i den situation, hvor en driftsherre ønsker at nedlægge et tilbud, som benyttes af kommuner, der ønsker tilbuddet bevaret.

I en sådan situation skal der optages forhandling enten bilateralt imellem involverede parter eller i KKR eller Kontaktudvalget, hvad angår Regionens tilbud.

Selvom der ikke kan opnås en forhandlingsløsning, kan en driftsherre godt nedlægge et tilbud, hvis det økonomisk set ikke er rentabelt. En driftsherre kan ikke pålægges at drive et ikke rentabelt tilbud.

Hvis en driftsherre nedlægger et tilbud, der indgår i forsyningsforpligtelse overfor andre kommuner, forventes driftsherren at indgå i dialog med køberkommunen om muligheder i andre kommuner, regioner eller hos private leverandører.

I sidste instans falder forsyningsansvar imidlertid tilbage på den kommune, der er handlekommune for borgeren. Pågældende kommune har forsyningsansvaret overfor borgeren og må undersøge hvor det konkret er muligt at finde et tilbud til borgeren²⁶.

Nedlæggelse af et tilbud er rammeaftalestof: Det skal indmeldes og skrives ind i rammeaftalen og godkendes med vedtagelse af rammeaftalen.

²⁶ Forsyningsforpligtelse påhviler derved handlekommunen da denne har myndighed overfor borgeren og skal foretage visitation. En driftskommune har kun forsynings-forpligtelse og ansvar overfor egne borgere.

Ændring af en indgået rammeaftale

Regionsrådet og kommunalbestyrelserne skal i forbindelse med den to-årige rammeaftale fastlægge en procedure, der sikrer, at tilbuddenes kapacitet løbende tilpasses behovene på området. Den løbende tilpasning skal undgå henholdsvis tomme pladser og dermed høje takster samt for få pladser og dermed ventelister.

Det aftales, at rammeaftalens parter gensidigt har pligt til at holde hinanden orienteret om justeringer, herunder konsekvenser for taksterne, ved indberetning til styregruppen.

Driftsherrer kan uden godkendelse ændre deres produktion med +/- 20 % af årets bruttobudget for tilbuddet. Sager om større ændringer og sager om oprettelse og nedlæggelse af tilbud forelægges KKR/Kontaktudvalget via styregruppen. Derved sikres styregruppens overblik over udviklingen på det specialiserede social- og specialundervisningsområde. Sager, der skal behandles af styregruppen, fremsendes til Roskilde kommune som varetager sekretariatsfunktionen for styregruppen.

Når en sag har været behandlet i KKR/Kontaktudvalget, indgår sagen i den kommende rammeaftale, hvor den formelle godkendelse af ændringen sker.

Såfremt en driftsherre står med akut behov for at reducere antallet af pladser ud over de 20 % eller at nedlægge en institution, skal driftsherren sikre, at styregruppen involveres så tidligt som muligt og at der etableres en dialog med de kommuner, der er brugere af institutionen samt medvirke til at der for de brugere, som nedlæggelsen berører, er etableret alternative foranstaltninger²⁷.

Hvis styregruppen i en konkret sag vurderer, at reduktion eller nedlæggelse af pladser vil udgøre et akut problem for forsyningssikkerheden, kan styregruppen i forbindelse med, at sagen videresendes til KKR/Kontaktudvalget, anmode driftsherren om gennemførelse af den planlagte reduktion/ændring afventer KKR/Kontaktudvalgets behandling.

Styregruppen kan foretage nødvendige mindre korrektioner i rammeaftalen, som er forårsaget af åbenlyse fejl eller forglemmelser. Ligeledes kan styregruppen initiere udviklingstiltag i form af udredninger og andre forberedelser, der sigter på drøftelse i forbindelse med en kommende rammeaftale.

Sager om takstændringer besluttet ikke af styregruppen, men kan undtagelsesvis forelægges KKR/Kontaktudvalget.

Sanktionsmuligheder:

Rammeaftalerne vil være bindende for de deltagende parter, men som efter gældende ret foreslås der ikke sanktionsmuligheder for tilfælde, hvor aftalen ikke overholdes.

Uenighed om aftalen vil som efter gældende regler ikke kunne indbringes for anden administrativ myndighed.

²⁷ Der henvises til gældende takstaftale for beskrivelse af aftale om finansiering af 'tomgangsudgifter' i forbindelse med opbygning eller nedlukning af tilbud.

Fælles mål og principper

Med til at tegne samarbejdet i region Sjælland er 7 principper, som kommunerne har fastlagt i regi af Kommunekontaktrådet for samarbejdet vedrørende forsyning og udvikling af tilbud på social- og specialundervisningsområdet. Aftalen er indgået i 2008 mellem de 17 kommuner.

1. At alle kommuner arbejder for, at tilbuddenes indhold og metodeanvendelse løbende udvikles og svarer til god praksis på området.
2. At kommunerne på tværs drøfter kvalitetsudvikling, sammenhæng mellem pris og effekt, den samlede tilbudsportefølje m.v.
3. At såvel brugerkommuners overvejelser om ændringer i indsats og brug af tilbud m.m. som driftskommuners overvejelser om etablering af nye tilbud eller ændring/nedlæggelse af eksisterende tilbud drøftes så tidligt som muligt mellem driftskommune og brugerkommune (og om nødvendigt i relevant KKR-regi).
4. At det drøftes i KKR-regi hvilke områder/tilbud, der skal samarbejdes om.
5. At indgåelse af forsyningsaftaler eller lignende mellem to eller flere kommuner også skal inddrage hensyn til, at aftalen giver mulighed for hensigtsmæssig opgaveløsning for kommunerne i området som helhed.
6. At aftaler om køb/salg af pladser og andre ydelser bør afbalancere såvel sælgerkommunens økonomi som køberkommunens hensyn.
7. At driftsherren vedstår sig ansvaret for, at det enkelte tilbud drives økonomisk effektivt.

Udvikling af tilbud hviler på tilsvarende fælles mål og visioner. Det er aftalt, at regionens tilbud, uanset driftsherre, skal sikre;

- borgere med særlige behov, adgang til specialiserede tilbud og behandling, således at den brede vifte af tilbud og den særlige ekspertise borgerne benytter sig af, understøttes og udvikles.
- borgerne en dynamisk og fleksibel socialektor, der tager afsæt i den enkeltes ønsker, behov og muligheder.
- borgerne en socialektor, hvor ressourcerne udnyttes optimalt.
- borgerne en sammenhængende og koordineret indsats på tværs af kommune- og regionsgrænser og på tværs af sektorer, dog ud fra et nærhedsprincip.

Den socialpolitiske linje tegnes af den enkelte kommune, der formulerer mål og visioner for egne tilbud.

Tilbud defineres som organisatorisk enhed (institutionsniveau), da det vurderes som mest praktisk-administrativt hensigtsmæssigt og tættest på lovgivningens intention.²⁸

²⁸. Dette er også drøftet med KL og Socialministeriet KL er enig i denne definition som den mest praktisk-administrativt hensigtsmæssige og herunder den som rummer størst fleksibilitet ift. tilpasning af tilbuddenes kapacitet, kategorisering af tilbud mv. Socialministeriet har i udarbejdelsen af lovgivningen tænkt på et tilbud som den administrative enhed – dette også af praktisk-administrative hensyn. Dette stemmer oftest overens med institutionsniveauet og også paragraffen i de fleste tilfælde. Socialministeriet lægger på den måde op til at et tilbud er det administrative institutionsniveau. Man skal dog være opmærksom på om der i nogle tilfælde kan være en forskel på institutionsniveauet og den administrative enhed – i tilfælde hvor det administrative niveau rummer flere institutioner.

Tre fælleskommunale principper for Rammeaftale Sjælland 2024

I de seneste år har der været store udgiftsstigninger på det specialiserede socialområde, som har udfordret kommunerne i forhold til at sikre den rette hjælp og støtte til alle, ligesom det har vanskeliggjort kommunernes udgiftsprioriteringer på de øvrige velfærdsområder. På baggrund af store udgiftsstigninger i kommunerne er der efter bestilling fra K17 og KKR Sjælland i 2023 igangsat et udviklingsprogram med fokus på styring af kvalitet, kapacitet og økonomi.

Udviklingsprogrammet har følgende 3 formål:

- 1) Genetablere et konkurrencebaseret marked for køb og salg af specialiserede botilbud på socialområdet,
- 2) Styrke af kvaliteten af borgerindsatsen, og
- 3) Knække kommunernes stigende udgiftskurver på området

Arbejdet med udviklingsprogrammet har udmøntet sig i 3 fælleskommunale principper, med en række indsatsområder, for det specialiserede socialområde. De 3 fælles kommunale principper er: 1) Fælles om kontrakter og takster; 2) Fælles om kvalitet; 3) Fælles om botilbud. De 3 fælleskommunale principper er tiltrådt af de sjællandske kommuner ultimo 2024.

De tre fælleskommunale principper er:

1. Fælles om kontrakter og takster

Vi anvender kun Standardkontrakter. De er obligatoriske.

(Formål: Styrke styringen af udgiftsudviklingen og øge gennemsigtighed i pris og vilkår)

Vi har fokus på mindst mulig indgriben og progression i borgerens selvhjulpethed og indgår derfor tidsbegrænsede standardkontrakter

(Formål: Styrke styringen af udgiftsudviklingen og sammenhængen mellem pris og kvalitet)

Vi afregner alene ud fra en takstoversigt, der er baseret på et åbent og gennemsigtigt beregningsgrundlag

(Formål: Styrke styringen af pris- og udgiftsudviklingen samt markedskonkurrencen)

Vi indberetter udgiftsstigninger i døgn- og botilbud til Socialtilsyn Øst, hvis de overstiger 5 pct. Indberetningerne drøftes i Styregruppen for Rammeaftalen to gange om året.

(Formål: Styrke Socialtilsyn Øst's tilsyn med økonomien for derved at styrke styringen af pris- og udgiftsudviklingen og sammenhængen mellem pris og kvalitet).

2. Fælles om kvalitet

Vi anvender fælles principper og faglige begreber for sagsbehandling

(Formål: Styrke myndighed på tværs af kommuner, så de kan udøve indflydelse på såvel marked som kvalitet i den borgerrettede indsats)

Vi afstemmer altid ledige bo- og døgntilbud i andre kommuner og i regionen før køb hos private

(Formål: Bedre udnyttelse af kommunal og regional ledig kapacitet til styrket markedskonkurrence og kvalitet i den borgerrettede indsats)

Vi sikrer en høj ensartet faglig kvalitet gennem et tæt samarbejde og dialog på tværs af kommunale myndigheder og leverandører

(Formål: Styrke den faglige kvalitet i den borgerrettede indsats og i opfølgningen herpå)

Vi følger en fælles sagsproces i myndighed, så den borgerrettede indsats kan sammenlignes på tværs af leverandører

(Formål: Styrke myndighed på tværs af kommuner, så de kan udøve indflydelse på såvel marked som kvalitet i den borgerrettede indsats)

Vi sikrer kvaliteten i de tilbud, vi driver gennem anvendelse af en fælles kvalitetsmodel

(Formål: Styrke den faglige kvalitet i såvel kommunale som i Regionens tilbud).

3.Fælles om botilbud

Vi drøfter lukning eller ommærkning af bo- og døgntilbud tværkommunalt, før der træffes lokalpolitisk beslutning

(Formål: Styrke konkurrence på bo- og døgntilbudsmarked)

Vi sikrer balance mellem udbud og efterspørgsel ved at gå sammen om etablering af døgn- og botilbud – fx ved brug af §60 selskaber, økonomisk underskuds-garanti eller bedre udnyttelse af eksisterende kapacitet

(Formål: Styrke konkurrence på bo- og døgntilbudsmarked)

Vi afsøger om andre kommuner kan være med i et botilbud, før vi opretter et enkeltmandstilbud

(Formål: Styrke konkurrence på bo- og døgntilbudsmarked)

Vi styrker samarbejdet og etablerer partnerskaber med aktører fra andre sektorer, herunder privat-offentlig (OPS, OPP), fonde og nonprofitorganisationer

(Formål: Styrke konkurrence på bo- og døgntilbudsmarked).

Som en del af Aftale om kommunernes økonomi for 2022 blev Ekspertudvalget for socialområdet (Tranæs-udvalget) nedsat. Ekspertudvalget skulle blandt andet give anbefalinger til, hvordan man kan sikre en bæredygtig faglig og økonomisk udvikling på socialområdet. Ekspertudvalget af rapporterede deres arbejde primo april måned 2024 med lancering af 19 anbefalinger til kommunerne i forhold til udvikling af driften på det specialiserede socialområde

Alle principperne stemmer overens med Ekspertudvalgets arbejde og anbefalinger, og skal samlet medvirke til at løse udfordringerne på det specialiserede socialområdet i region Sjælland

Herudover ligger de tre fælleskommunale principper i god tråd med KL's delaftale med regeringen i maj 2024, hvor det fremgår, at der skal arbejdes videre med at realisere Ekspertudvalgets anbefalinger